

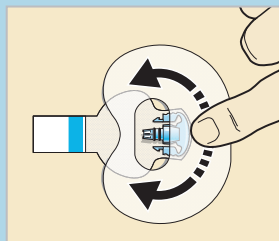
TRIKI IN NAMIGI ZA UPORABO sistema MINIMED™ 780G



Sistem MiniMed™ 780G

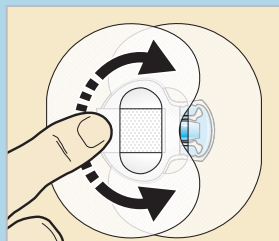
PRITRDITEV SENZORJA GUARDIAN™ SENSOR 3

Prvi obliž na senzor



Odstranite zaščito za obliž. Široki del obliža pokrije polovico baze senzorja. Poravnajte obliž ob kožo.

Drugi obliž na oddajnik



Drugi obliž prilepite obrnjen tako, da ta s širšim delom prekrije oddajnik. Poravnajte obliž ob kožo.

Ob menjavi senzorja sledite tem korakom:

1. Vstavite senzor
2. Namestite prvi ovalni obliž
3. Povežite oddajnik
4. Namestite drugi ovalni obliž

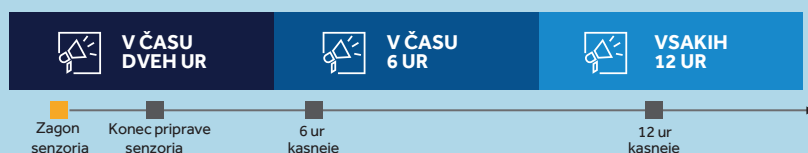
Ključ za dobro delovanje senzorja je pravilna namestitev ovalnega obliža. Ovalni obliž pritrdi senzor na mestu in pomaga preprečiti morebitno premikanje in izvlek iz podkožja.

UMERJANJE 1. DAN

Dobro je, če novi senzor vstavite zjutraj.

- Prvo umerjanje: v 2 urah po vstavitvi senzorja.
- Drugo umerjanje: 6 ur po prvem umerjanju.

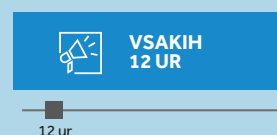
Po drugem umerjanju sistem umerite vsakih 12 ur.



2. do 7. DAN

Senzor umerite najmanj vsakih 12 ur ves čas življenjske dobe senzorja.

Priporočamo umerjanje 2-3-krat na dan.



Ob vsaki meritvi glukoze v krvi in potrditvi vnosa bo izmerjena vrednost uporabljena za umerjanje. Občasno vas bo sistem pozval za vnos dodatnega umerjanja, ki bo zagotovilo točnost meritev senzorja.

POMEMBNO:

Priporočeno umerjanje: **2 do 3-krat NA DAN**

Priporočen čas umerjanj: **PRED OBROKI**



PRED SPANJEM, DA SE IZOGNETE NOČNIM OPOZORILOM



Opomba: Če umerjanje ni sprejeto, počakajte vsaj 15 minut. Če prejmete opozorilo, da drugo umerjanje ni sprejeto, se sproži opozorilo Zamenjaj senzor.

SISTEM MINIMED™ 780G

FUNKCIJA SMARTGUARD™

ZAČASNI CILJ

Nastavite začasni cilj na 8,3 mmol/L ob športni aktivnosti in v primeru, ko pričakujete nizek sladkor. Začasni cilj lahko nastavite za največ 24 ur.



BOLUS



Bolus dovedite 10 do 20 min^{1,2} pred obroki



Ogljikove hidrate preštejte, kolikor je mogoče natančno



Korekcijski bolus dovedite, ko ga predlaga črpalka



Ne vnašajte lažnih količin ogljikovih hidratov v želji, da bi znižali raven glukoze

ZASLONI FUNKCIJE SMARTGUARD™

MODRI ŠČIT:

Funkcija SmartGuard™



RDEČA PASICA:

Dovajanje inzulina ustavljeno



PREBERITE IN SE ODZOVITE

Kadar črpalka potrebuje vaše ukrepanje, da ostane v delovanju funkcije SmartGuard™, se na zaslonu pojavi sporočilo, kjer je zapisano, kaj morate storiti in čas do prehoda v ročni način delovanja. V časovnem obdobju do vašega ukrepanja se inzulini dovaja v odmerkih glede na vašo zgodovino dovajanja in ne na osnovi senzorskih vrednosti. Takšno dovajanje lahko traja največ 4 ure. Če v tem času ne ukrepate, sistem preide v ročni način delovanja.

Brez skrbi, zapomnite si ta dva preprosta koraka:



- 1) Preberite, kaj piše na zaslonu.
- 2) Ukrepajte tako, kot je zapisano.



Opomba: Preverite seznam SmartGuard™. Na zaslonu so zapisani pogoji za vklop ali nadaljevanje delovanja v funkciji SmartGuard™.

Seznam SmartGuard

GK v redu za SmartGuard	✓
SmartGuard izklopljen	?
Senzor ni pripravljen	?
Bolus v teku	?
Dovajanje ustavljeno	?
Razmerje OH ni nastavljen	?



Za vprašanja, povezana z zdravljenjem sladkorne bolezni, se obrnite na zdravstvenega delavca. Za vprašanja, povezana s tehnično uporabo inzulinske črpalke, pokličite tehnično podporo Zaloker & Zaloker d.o.o. na 051 316 560.

Medtronic Adriatic d.o.o.

Folnegovičeva 1c

10 000 Zagreb, Hrvaška

Tel. + 385 1 4881 120

www.medtronic.eu

www.zaloker-zaloker.si

1. Slattery, D. et al. Optimal prandial timing of bolus insulin in diabetes management: a review. *Diabet Med.* 2018 35(3): 306-316.

2. Introduction to insulin pump therapy handbook. Edinburgh Centre for Endocrinology and Diabetes <http://www.edinburghdiabetes.com/paeds-hb>. Accessed July 2020.

Podrobna navodila za uporabo, indikacije, kontraindikacije, varnostne ukrepe, opozorila in možne neželene dogodke najdete v Uporabniškem priročniku. Za dodatne informacije pokličite lokalnega predstavnika za Medtronic.